



नेपाल सरकार
उद्योग, वाणिज्य तथा आपूर्ति मन्त्रालय



ग्रामीण उद्यम तथा विप्रेषण आयोजना(समृद्धि)को

सङ्क्षिप्त परिचय

परिचय

- नेपाल सरकार र कृषि विकासका लागि अन्तराष्ट्रिय कोष(IFAD) बिच सम्झौता भई १० डिसेम्बर सन् २०१५मा तात्कालिन उद्योग मन्त्रालय हालको (उद्योग, वाणिज्य तथा आपूर्ति मन्त्रालय) अन्तर्गत सन् २०१७ देखी २०२२ सम्म ५ वर्षका लागि ग्रामीण उद्यम तथा विप्रेषण आयोजना(समृद्धि) कार्यान्वयनमा आएको हो।
- आयोजनाको व्यवस्थापन कार्यालय हाल प्रदेश १ को ईटहरी,सुनसरीमा रहेको छ।
- आयोजनाले प्रदेश १ स्तरीय करिडोर कार्यालय इटहरीमा रहेकोछ भने प्रदेश २ स्तरीय करिडोर कार्यालय बर्दिबासमा रहेकोछ ।
- यस आयोजनाको कूल बजेट ६८.१५ मिलियन अमेरिकी डलर रहेको छ। नेपाल उद्योग वाणिज्य महासङ्घ अन्तर्गत रहेको कृषि उद्यम केन्द्र, स्वीस विकास नियोगको (हेल्भटास नेपाल) आयोजनाका मुख्य मध्येका साझेदार सेवा प्रदायक निकायहरु हुन्।

आयोजना कार्यरत जिल्ला तथा स्थानीय तहहरू :-

प्रदेश	कार्यरत जिल्ला	जिल्ला
प्रदेश १	१४ मध्ये ८ जिल्लामा	मोरङ, सुनसरी, धनकुटा, तेह्रथुम, भोजपुर, ओखलढुङ्गा, खोटाङ, उदयपुर
प्रदेश २	८ मध्ये ७ जिल्लामा	सप्तरी, सिरहा, धनुषा, महोत्तरी, सर्लाही, रौतहट, बारा
प्रदेश ३	१३ मध्ये १ जिल्लामा	सिन्धुली

आयोजना कार्यरत जिल्ला अन्तर्गतका स्थानीय तहहरू २०८ मध्ये १ महानगरपालिका, ५ उपमहानगर पालिका, ९८ नगरपालिका र १०४ गाउँपालिका रहेका छन्।

प्रदेश १ का लागि प्राथमिकीकरण गरिएका स्थानीय तहहरू

जिल्ला	बजार केन्द्र	स्थानीय तहहरू
भोजपुर	३	भोजपुर नगरपालिका, षडानन्द नगरपालिका , ट्याम्के मैयुम गाउँपालिका
धनकुटा	४	साँगुरीगढी गाउँपालिका, खाल्सा छिन्ताङ सहिदभूमी गाउँपालिका, छथर जोरपाटी गाउँपालिका, धनकुटा नगरपालिका
खोटाङ	४	रुपाकोट मझुवागढी नगरपालिका, कपिलेसगढी गाउँपालिका, हलेसी तुवाचुङ नगरपालिका र लामिडाँडा गाउँपालिका
मोरङ	९	विराटनगर महानगरपालिका, लेटाङ नगरपालिका, सुन्दरहरैँचा नगरपालिका, मिक्लाजुङ गाउँपालिका, जहदा गाउँपालिका, कटहरी गाउँपालिका, बुढिगङ्गा गाउँपालिका, उर्लाबारी नगरपालिका
सुनसरी	७	धरान उप-महानगरपालिका, बराहा नगरपालिका, ईटहरी उप-महानगरपालिका, इनरुवा नगरपालिका, भोक्राहा गाउँपालिका, हरिनगरा गाउँपालिका, कोसी गाउँपालिका
तेह्रथुम	४	म्याङ्लुङ नगरपालिका, लालीगुराँस नगरपालिका, फेदाप गाउँपालिका, मेन्छ्यायेम गाउँपालिका,
उदयपुर	४	त्रियुगा नगरपालिका, कटारी नगरपालिका, बेलका नगरपालिका, चौदण्डीगढी नगरपालिका
ओखलढुङ्गा	६	सिद्धिचरण नगरपालिका, खिजीदेम्बा गाउँपालिका, मानेभन्ज्याङ गाउँपालिका , चम्पादेवी गाउँपालिका, चिशंखुगढी गाउँपालिका, सुनकोसी गाउँपालिका

प्रदेश २ तथा ३ का लागि प्राथमिकीकरण गरिएका स्थानीय तहहरू

जिल्ला	बजार केन्द्र	स्थानीय तहहरू
बारा	६	कलैया उपमहानगरपालिका, जितपुर सिमरा उपमहानगरपालिका, कोल्हवी नगरपालिका, सिम्रौरौनगढ नगरपालिका, निजगढ नगरपालिका, महागढिमाई नगरपालिका
धनुषा	७	जनकपुर उपमहानगरपालिका, मिथिला नगरपालिका, क्षिरेश्वरनाथ नगरपालिका, नगराईन नगरपालिका, सबैला नगरपालिका, शहिदनगर नगरपालिका, बटेश्वर गाउँपालिका
महोत्तरी	८	बर्दिबास नगरपालिका, गौशाला नगरपालिका, मटिहानी नगरपालिका, भङ्गाहा नगरपालिका, औरही नगरपालिका, सस्सी नगरपालिका, बलवा नगरपालिका, पिपरा गाउँपालिका
रौतहट	९	चन्द्रपुर नगरपालिका, गरुडा नगरपालिका, गौर नगरपालिका, मौलापुर नगरपालिका, ईसनाथ नगरपालिका, कटहरिया नगरपालिका, राजपुर नगरपालिका, गुजरा नगरपालिका, यमुनामाई गाउँपालिका
सर्लाही	१०	लालबन्दी नगरपालिका, ईश्वरपुर नगरपालिका, बरहथवा नगरपालिका, बागमती नगरपालिका, हरिवन नगरपालिका, मलङ्गवा नगरपालिका, हरिपुर नगरपालिका, कविलासी नगरपालिका, चक्रघट्टा गाउँपालिका, चन्द्रनगर गाउँपालिका
सप्तरी	६	राजविराज नगरपालिका, हनुमाननगर कङ्कालिनी नगरपालिका, शम्भुनाथ नगरपालिका, कञ्चनरूप नगरपालिका, छिन्नमस्ता गाउँपालिका, रुपनी गाउँपालिका
सिरहा	७	सिरहा नगरपालिका, लहान नगरपालिका, गोलबजार नगरपालिका, मिर्चैया नगरपालिका, कल्याणपुर नगरपालिका, कर्जन्हा नगरपालिका, सुखिपुर नगरपालिका

प्रदेश ३ का लागि प्राथमिकीकरण गरिएका जिल्ला र स्थानीय तहहरू

जिल्ला	बजार केन्द्र	स्थानीय तहहरू
सिन्धुली	५	सिन्धुलीमाढी नगरपालिका, गोलञ्जोर गाउँपालिका, घ्याङ्लेक गाउँपालिका, सुनकोशी गाउँपालिका र मरिण गाउँपालिका

आयोजनाको लक्ष्य :-

गरिबी न्युनिकरण तथा देशमा दिगो शान्ति हाँसिल गर्नका लागि रोजगारीका अवसर सिर्जना गरी समतामूलक तथा समावेशी आर्थिक विकास गर्ने ;

आयोजनाको उद्देश्य :-

कृषि तथा गैरकृषि क्षेत्रमा आय आर्जन सम्बन्धि क्रियाकलापहरू गर्न सम्भाव्य लघु, साना तथा मझौला उद्यम प्रवर्द्धन गर्ने तथा ग्रामीण गरिब घर परिवार, आप्रवासी घर परिवार र आप्रवासनबाट फिर्ता भएकाहरूका लागि दिगो आर्जनको श्रोत प्रदान गर्ने।

आयोजनाका मुख्य क्रियाकलापहरू

- ग्रामीण क्षेत्रमा लघु, साना तथा मझौला उद्यम प्रवर्द्धन गर्न साना किसान तथा उत्पादकका लागि रोजगारीका अवसर सिर्जना, कृषि तथा गैरकृषि क्षेत्रमा ग्रामीण स्तरका आयआर्जन सम्बन्धि क्रियाकलापहरू गरि क्लष्टरहरूको सवलीकरण गर्ने ।
- आपूर्ति श्रृङ्खलाको विकासद्वारा बजार सम्मको पहुँच विस्तार गर्ने ।
- आयोजनाले ग्रामीण क्षेत्रमा कार्यरत वित्तीय संस्थाहरूको पहिचान तथा सहकारी संस्थाहरूको क्षमता विकास गरेर ग्रामीण स्तरका जनतालाई वित्तीय समावेशीकरणको मूलधारमा ल्याइने ।
- ग्रामीण घरपरिवार, वैदेशिक रोजगारीबाट फर्किएका, आप्रवासि परिवार र बेरोजगार युवालाई स्वरोजगारी र आयआर्जनमा वृद्धि गराउन व्यवसायिक तालिम तथा औद्योगिक प्रशिक्षणद्वारा मर्यादित रोजगारी सृजना गर्ने ।
- आप्रवासि तथा तिनका घरपरिवारले विप्रेषणद्वारा आर्जन गरेका आम्दानीलाई उत्पादनशिल क्षेत्रमा सदुपयोग गर्ने ।
- स्थानीय तहमा आप्रवासन श्रोत केन्द्र र आप्रवासन सूचना कक्ष सञ्चालन गरी स्थानीय तहमा आप्रवासन सेवा दिगो र प्रभावकारी बनाउन सहयोग गर्ने ।
- बैदेशिक रोजगारलाई सुरक्षित उपलब्धिमूलक तथा मर्यादित बनाउन स्थानीय तह र प्रदेशमा आवश्यक नीति तथा रणनीति निर्माणका लागि उपयुक्त वातावरण बनाउने ।

लक्षित वर्ग

- ❖ आयोजनाबाट १,२५,००० घरधुरी र २८७,५०० जना प्रत्यक्ष लाभान्वित हुने छन् ।
- ❖ ८०% लक्षित वर्ग गरिबीको रेखामुनिका उच्चम व्यवसाय गर्न सक्षम नागरिक रहने छन्। जसमध्ये कम्तिमा ३३% महिला, १८-४० वर्ष उमेर समुहका युवा ४० %, आप्रवासि तथा वैदेशिक रोजगारबाट फर्केर आएका ६० % एवं सामाजिक बहिष्करणमा परेका नागरिक हुने छन् ।
- ❖ ५७,००० जनालाई आपूर्ति श्रृङ्खलाको विकासका लागि क्लष्टर सबलीकरणमा समाहित गरिने छ भने १३,५०० जनालाई लघु, तथा मझौला उद्यम सञ्चालन गरी दिगो आमदानीको स्रोत दिलाइने छ।
- ❖ ३०,००० जनालाई सिप मूलक तालिम उपलब्ध गराई रोजगारीमा प्रतिस्थापन गरिने छ।
- ❖ २,१०,००० जनालाई ग्रामीण क्षेत्रमा कार्यरत वित्तीय संस्थाहरु तथा सहकारी मार्फत वित्तीय साक्षरता उपलब्ध गराइने छ।
- ❖ ८७,००० जनालाई आर्थिक समावेशीकरण तथा परिचालनको गतिविधिमा समाहित गरिने; ६७५० उच्च जोखिममा रहेका घरधुरिलाई प्रत्यक्ष सल्लाह सेवा उपलब्ध गराई आर्थिक अवसरसँगै सामाजिक समस्याहरुलाई पनि सम्बोधन गरिनेछ।
- ❖ १,१०,००० जना बैदेशिक रोजगारमा जान चाहने व्यक्तिहरुलाई आप्रवासन श्रोत केन्द्र र सूचना कक्ष मार्फत सूचना, परामर्श र अभिमुखिकरण प्रदान गर्ने ।

आयोजनाका सम्भागहरू

सम्भाग १: ग्रामीण लघु-घरेलु तथा साना उद्यम प्रवर्द्धन र रोजगार

सह-सम्भाग १.१

आपूर्ति शृङ्खलाको विकास

Sector Development Facility(SDF) : समुदाय स्तरमा र "समृद्धि कोण"

सह-सम्भाग १.२

RMSEs प्रवर्द्धन
: कृषि उद्यम केन्द्र (AEC) संगको साझेदारिमा

उद्योग वाणिज्य संघहरूको क्षमता अभिवृद्धि

सह-सम्भाग १.३

मर्यादित रोजगार (हेल्थटास नेपालको प्राविधिक सहयोगमा)

सफल TEVET बिधि

सम्भाग २:

उत्पादन मुलक लगानी

२.१
ग्रामिण वित्त

२.२
आप्रवासन सेवा

सम्भाग ३

समावेशिकरण तथा परिचालन,

३.१ र ३.२ आर्थिक परिचालन तथा सामाजिक सल्लाह घरधुरी सर्वेक्षण बिधि

सम्भाग ४:

संस्थागत सहयोग तथा आयोजना व्यवस्थापन : ४.१ र ४.२ योजना, अनुगमन र मूल्याङ्कन तथा ज्ञान व्यवस्थापन र आयोजना व्यवस्थापन

सम्भाग १: ग्रामीण लघु- घरेलु तथा साना उद्यम र रोजगार प्रवर्द्धन

सह- सम्भाग १.१ आपूर्ति श्रृङ्खलाको विकास(Supply Chain Development) उद्यम प्रवर्द्धन, साना किसान तथा उत्पादकका लागि रोजगारीका अवसर सिर्जना, कृषि तथा गैरकृषि क्षेत्रमा ग्रामीण स्तरका आय आर्जन सम्बन्धि कृयाकलापहरु प्रवर्द्धन गरी क्लष्टर निर्माण गरिन्छ। आयोजनामा Sector Development Facility(SDF) र “समृद्धि कोष” मार्फत आपूर्ति श्रृङ्खलाको विकास गरिने छ।

आपूर्ति श्रृङ्खलाको विकास गरी आयोजनामा स्थानीय तहभन्दा बाहिरको बजारसम्म व्यापक रुपमा सेवा विस्तार गरिन्छ।

करिडोर नक्साङ्कनको आधारमा जम्मा १४ उच्च बजार मागका वस्तुहरु सूचिकृत गरिएको छ।

आयोजनामा आपूर्ति शृङ्खलाका लागि प्राथमिकीकरण गरिएका वस्तुहरु :-

सि.नं	वस्तुको समूह	प्राथमिक(आपूर्ति शृङ्खलाका वस्तुहरु)	स्थानीय श्रोत सभाव्यता	परीक्षणका लागि छनोट
१	तरकारी समूह	हरीयो तरकारी, आलु र प्याज		
२	मसला	अदुवा, लहसुन र वेसार		
३	औषधीय सुगन्धित जातका बोट विरुवा(MAPS)	लेमनग्रास, सिट्रोनेला, मेन्था, केमोमाइल, तुलसी		
४	पशुपालन	बाख्रा, दुध		खरायोपालन
५	अन्य कृषि उत्पादन	माछा, धान		पुष्प खेती
६	फलफूल खेती तथा बागबानी	सीट्रस	खर्बुजा र भूर्ईकटहर	

प्रारम्भमा प्रबर्द्धन गरिने आपूर्ति शृङ्खलाका वस्तुहरु: माछा, तरकारी, दूग्ध र पुष्प खेती

कूल प्रक्षेपित घरधुरी ५७,०००

सह-सम्भाग १.२

घरेलु- लघु,साना तथा मझौला उद्यम विकास(RMSEs): कृषि उद्यम केन्द्र (AEC मार्फत)

यस अन्तर्गत २ वटा प्रदेश तथा २८ वटा जिल्ला/नगर उद्योग वाणिज्य सङ्घहरूको क्षमता अभिवृद्धि गरिनेछ।

जसमध्ये ८ वटा उद्यम सेवा केन्द्र (Enterprise Service Centre) मार्फत उद्यम विकाससँग सम्बन्धित सेवाहरू स-शुल्क प्रदान गरिन्छ।

उद्योग र व्यापारमा देखिएका नीतिगत समस्याहरूको निराकरण र सुधारका लागि बहस र पैरवी हुने छ।

सबै कृयाकलापद्वारा यस आयोजनाले १३, ५०० उद्यमीहरू तयार गर्ने छ।

छनौट गरिएका उद्योग वाणिज्य सङ्घहरूको सूची :-

सि. नं	उद्योग वाणिज्य संघको नाम	जिल्ला	प्रदेश
१	प्रदेश १ उद्योग वाणिज्य सङ्घ	मोरङ	१
२	उद्योग संगठन मोरङ		१
३	मोरङ व्यापार संघ		१
४	सुन्दर दुलारी उद्योग वाणिज्य सङ्घ गछिया	मोरङ	१
५	उर्लावारी उद्योग वाणिज्य सङ्घ		१
६	उद्योग वाणिज्य सङ्घ, इनरुवा		१
७	उद्योग वाणिज्य सङ्घ, ईटहरी	सुनसरी	१
८	सुनसरी उद्योग वाणिज्य सङ्घ, धरान		१
९	धनकुटा, उद्योग वाणिज्य सङ्घ	धनकुटा	१
१०	तेह्रथुम, उद्योग वाणिज्य सङ्घ, म्याङलुङ	तेह्रथुम	१
११	भोजपुर, उद्योग वाणिज्य सङ्घ	भोजपुर	१
१२	खोटाङ, उद्योग वाणिज्य सङ्घ, दिक्तेल	खोटाङ	१
१३	त्रियुगा, उद्योग वाणिज्य सङ्घ त्रियुगा, गाईघाट		१
१४	उदयपुर उद्योग वाणिज्य सङ्घ, कटारि बजार	उदयपुर	१
१५	ओखलढुंगा उद्योग वाणिज्य सङ्घ, ओखलढुंगा बजार	ओखलढुंगा	१
१६	सप्तरी उद्योग वाणिज्य सङ्घ, रोजविराज	सप्तरी	२
१७	लहान उद्योग वाणिज्य सङ्घ		२
१८	रामनगर मिर्चैया उद्योग वाणिज्य सङ्घ, मिर्चैया	सिरहा	२
१९	सिरहा उद्योग वाणिज्य सङ्घ, सिराहा		२
२०	प्रदेश २ उद्योग वाणिज्य सङ्घ, जनकपुर	धनुषा	२
२१	जनकपुर उद्योग वाणिज्य सङ्घ		२
२२	सबिला उद्योग वाणिज्य सङ्घ	धनुषा	२
२३	गौशाला उद्योग वाणिज्य सङ्घ, गौशाला बजार		२
२४	जलेश्वर उद्योग वाणिज्य सङ्घ, जलेश्वर	महोत्तरी	२
२५	महोत्तरी उद्योग वाणिज्य सङ्घ, मट्टाहिनि		२
२६	बर्दिबास उद्योग वाणिज्य सङ्घ, बर्दिबास		२
२७	उद्योग वाणिज्य सङ्घ, मलङ्गवा	सुर्लाही	२
२८	रौतहट उद्योग वाणिज्य सङ्घ, गौर	रौतहट	२
२९	उद्योग वाणिज्य सङ्घ, बारा	बारा	२
३०	सिन्धुली उद्योग वाणिज्य सङ्घ, कमलामाई नगरपालिका	सिन्धुली	२

सह-सम्भाग १.३: मर्यादित रोजगार(हेल्भटास नेपाल संगको साझेदारीमा) :-

श्रम बजारको माग बमोजिमका व्यवसायिक तालिम तथा औद्योगिक प्रशिक्षार्थी तालिम मार्फत सिपयुक्त जनशक्ति उत्पादन गरि स्थानीय स्तरमा लघु उद्योग स्थापना मार्फत युवाहरुका लागि स्वरोजगार एवम् रोजगार सिर्जना गर्न तपशिलका युवा लक्षित कार्यक्रम रहेका छन् :-

१.नीजिस्तरमा सञ्चालित तालिम तथा रोजगार प्रदायक संस्था मार्फत छोटो अवधिका बजारोन्मुख प्राविधिक एवम व्यावसायिक तालिम सञ्चालन गरि युवाहरुलाई रोजगारमा लगाउने, यस प्रकारको तालिम प्राविधिक शिक्षा तथा व्यवसायिक तालिम परिषदको पाठ्यक्रममा आधारित रहने र समयावधि सामान्यतया ३ महिना (३९० घण्टा) को हुनेछ। आयोजना अवधिभर २४,००० युवालाई तालिम दिने लक्ष्य रहेको छ।

२.नीजिस्तरमा सञ्चालित ठूला तथा मझौला उद्योगहरुलाई आवश्यक पर्ने जनशक्ति औद्योगिक प्रशिक्षार्थी तालिम सञ्चालन गरि उद्योग आफैले विकास गरि रोजगारीमा लगाइने, जहाँ ६,००० युवालाई यस प्रकारको तालिम तथा रोजगारी प्रदान गरिनेछ।

व्यावसायिक सिपमुलक तालिम

सि.नं.	तालिम	बजेट लाखमा	७५ ७६	७६ ७७	७७ ७८
			लक्ष्य	लक्ष्य	लक्ष्य
१	निर्माण	२५९०	१२००	४२००	२०००
२	मेकेनिकल	१३३२	४००	२०००	१२००
३	इलेक्टिकल	१०७३	६००	१४००	७००
४	संचार /IT	७४०	२००	१०००	६००
५	अटोमोबाइल	५५५	२००	६००	५००
६	पर्यटन	७७७	६००	६००	५००
७	गार्मेन्ट	७७७	१०००	७००	४००
८	स्वास्थ्य	४६६.२	५६०	४००	३००
९	अन्य	४२१.६	४०	६००	३००
	Total	६७३२	५२००	१२१००	६७००

Note: These are projected targets by the project as of 2075/2076.

औधोगिक प्रशिक्षार्थि तालिम

सि. नं.	तालिमहरु	वजेट लाखमा	७५ ७६	७६ ७७	७७ ७८
			लक्ष्य	लक्ष्य	लक्ष्य
१	मेकेनिकल	२६१	६०	५००	३४०
२	अटोमोबाइल	९२.८	४०	२००	८०
३	पर्यटन (हस्पिटालिटी)	१५६.६	१००	३००	१४०
४	गार्मेन्ट, स्पिनिड. फाइबर मिल	१०१५	७००	२०००	८००
५	स्वास्थ्य	६९.६	१००	१००	४०
६	अन्य (लेदर गुडस् इत्यादि)	१४५	०	३००	२००
	जम्मा	१७४०	१०००	३४००	१६००

Note: These are projected targets by the project as of 2075/2076.

सम्भाग २: उत्पादन मूलक लगानी

सह सम्भाग २.१

ग्रामीण वित्त

- ग्रामीण स्तरमा रहेका सेवाग्राहीहरूलाई सहज वित्तीय पहुँच पुऱ्याउन प्राथमिकतामा राखिएका पालिकाहरूमा रहेका वित्तीय संस्थाहरूको क्षमता विकास गर्ने तथा दिगो रूपमा सुलभ मूल्यमा वित्तीय श्रोतमा पहुँच पुऱ्याउन स्थानीय स्तरका संस्थाहरू ठूला संस्थाहरूसँग सहकार्य गर्ने वातावरण सिर्जना गरिनेछ ।
- राष्ट्रियस्तरका वित्तीय संस्थाहरूको सेवा विस्तार तथा उपयुक्त वित्तीय साधन विकासमा सहयोग गर्ने ।
- समुदाय तथा आप्रवासि कामदार तथा उनका परिवारका सदस्यहरूलाई लक्षित गरी करिब २,१०,००० जनालाई वित्तीय शिक्षा तथा व्यापार/व्यवसाय साक्षरता तालिम सञ्चालन गरिनेछ ।

कुशल नगद व्यवस्थापन\वित्तिय साक्षरता तालिमका लागि कार्यक्रमहरू:-

प्राथमिकरण गरिएका स्थानिय स्तर(पालिका तह)

१५०,००० जना लाई समुदाय स्तरमै उपलब्ध वित्तिय तथा व्यवसायिक सहजकर्ता(FBF) द्वारा तालिम दिईने छ।

सहकारी संस्थाहरू तथा आयोजना संग संबन्धित अन्य संस्थाका कर्मचारिहरूलाई

प्रशिक्षार्थि प्रशिक्षक तालिम (ToT) दिई सोहि संस्थाका अरु जम्मा १५,०००जना (+ ५०० सहकारी संस्थाहरू र अन्य संस्थाका सदस्य) हुनेछन्।

विद्यालय स्तरको तालिम

प्राथमिकता प्राप्त पालिकाका जम्मा २५,००० जना विद्यार्थीलाई तालिम दिईने छ।

विदेशमा बस्ने आप्रवासिका लागि

आयोजनाले वित्तिय संस्थाहरू तथा आप्रवासन संग सरोकार राख्ने संस्थाहरूको साझेदारिमा २०,००० जना आप्रवासि कामदारलाई तालिम दिईने छ।

अनलाईन सेवा

आयोजनाले वित्तिय तथा व्यवसायिक साक्षरता तालिमलाई व्यापक स्तरमा ग्रामिण स्तर तथा विदेशमा बस्नेहरू सम्मको पहुँच सर्वसुलभ बनाउन अन्तराष्ट्रिय उत्कृष्ट अनुभव लाई आधारमानि अनलाईन सेवा कार्यान्वयनमा ल्याउने छ।

सह- सम्भाग २.२

आप्रवासिको क्षमता तथा स्रोत परिचालन :-

नेपाली अर्थतन्त्रमा आप्रवासनबाट अधिकतम लाभ लिन आप्रवासन सम्बन्धी नीति नियम र रणनीति बनाई आयोजना कार्यान्वयन हुने स्थानीय तह र आप्रवासि कामदारहरूका मुख्य गन्तव्य विदेशका ४ देश(मलेसिया, कतार, यू.ए.ई र साउदी अरब) का लागि र आप्रवासि परिवारलाई थप टेवा पुर्याउने उद्देश्यले दिगो तथा प्रभावकारी आप्रवासन सेवा प्रदान गर्ने । यस अन्तर्गत निम्न लिखित सेवाहरू प्रवाह गरिन्छ :-

१. सूचना तथा परामर्श प्रदान गर्ने : जिल्ला प्रशासन कार्यालय, ईलाका प्रशासन आप्रवासन स्रोत केन्द्र र आप्रवासन सूचना कक्ष सञ्चालन गरी वैदेशिक रोजगारमा जान चाहने व्यक्तिहरूको वैदेशिक रोजगार सुरक्षित र उपलब्धमूलक बनाउन सूचना तथा परामर्श प्रदान गर्ने ।
२. सचेतना तथा क्षमता अभिवृद्धि गर्ने : वैदेशिक रोजगारमा देखिएका ठगीमा पर्ने, अलपत्र हुने लगायतका समस्याहरू न्युनीकरण गर्न सचेतना अभिवृद्धि गर्ने तथा सेवा प्रदायक निकायहरूको क्षमता विकास गरी समन्वयात्मक रूपमा कार्य गर्ने ।
३. आप्रवासन तथा विकास मञ्च (PMD) : जिल्ला, प्रदेश र सङ्घमा आप्रवासन र विकास मञ्च खडा गरी आप्रवासन र विकाससंग सम्बन्धित सरोकारवालाहरूको सहभागितामा सामुहिक नीति, रणनीति, प्राथमिकताका विषय, आप्रवासन कार्ययोजना तथा कार्यसम्पादनका लागि संवाद तथा छलफल गर्ने ।
४. अभिमुखीकरण तालिम : वैदेशिक रोजगारमा जाने व्यक्तिहरूलाई अनिवार्य रूपमा अभिमुखीकरण तालिम प्रदेश तहमा नै प्रदान गर्न तालिम प्रदायक संस्थाहरूसँगको सहकार्यमा अभिमुखीकरण तालिम सञ्चालन गर्ने ।

सम्भाग ३: समावेशीकरण तथा परिचालन

सम्भाग ३: समावेशीकरण तथा परिचालन

सह-सम्भाग ३.१ तथा ३.२

आर्थिक परिचालन तथा सामाजिक सल्लाह

आयोजनाका लक्षित लाभग्राहीलाई प्रभावकारी रूपमा समावेशी बनाई आर्थिक गतिविधिमा प्रोत्साहन गर्ने उद्देश्य समावेशीकरण तथा परिचालन अन्तर्गत रहेको छ।

यसमा प्राथमिकीकरण गरिएका पालिकाहरुमात्र रहने छन्, पालिकाहरु जहाँ आर्थिक गतिविधिको अतिरिक्त घरपरिवार तथा समुदायमा व्याप्त प्रतिकूल सामाजिक कारणले गर्दा दुःखेसो गरी आर्जन गरेको आर्थिक लाभ घरपरिवारमा समुचित सदुपयोग गर्न नसकेका, उच्च जोखिममा परेका घरपरिवारहरु ६,७५० जना यसमा लक्षित गरिएको छ।

विशेष कार्यक्रम--घरधुरी सल्लाह विधि (HH Methodology or Gender Action Learning System(GALS) अन्तर्गत घरपरिवारमा हुने सामाजिक तथा लैङ्गिक विभेदको अन्त्य गर्न निरन्तर छलफल तथा सल्लाह गरिन्छ। जस्को उद्देश्य घरपरिवारलाई असमानता, लैङ्गिक विभेदजस्ता सामाजिक कारणले गर्दा मानिस गरिब रहेको हुन सक्ने महसुस गराई स्वमूल्याङ्कन गर्न सक्ने वातावरण सिर्जनामा सघाउ पुऱ्याउनु हो। यसका लागि अन्तराष्ट्रिय गैसस OXFAM ले प्राविधिक सहयोग प्रदान गर्नेछ।

सम्भाग ४: संस्थागत सहयोग तथा आयोजना व्यवस्थापन

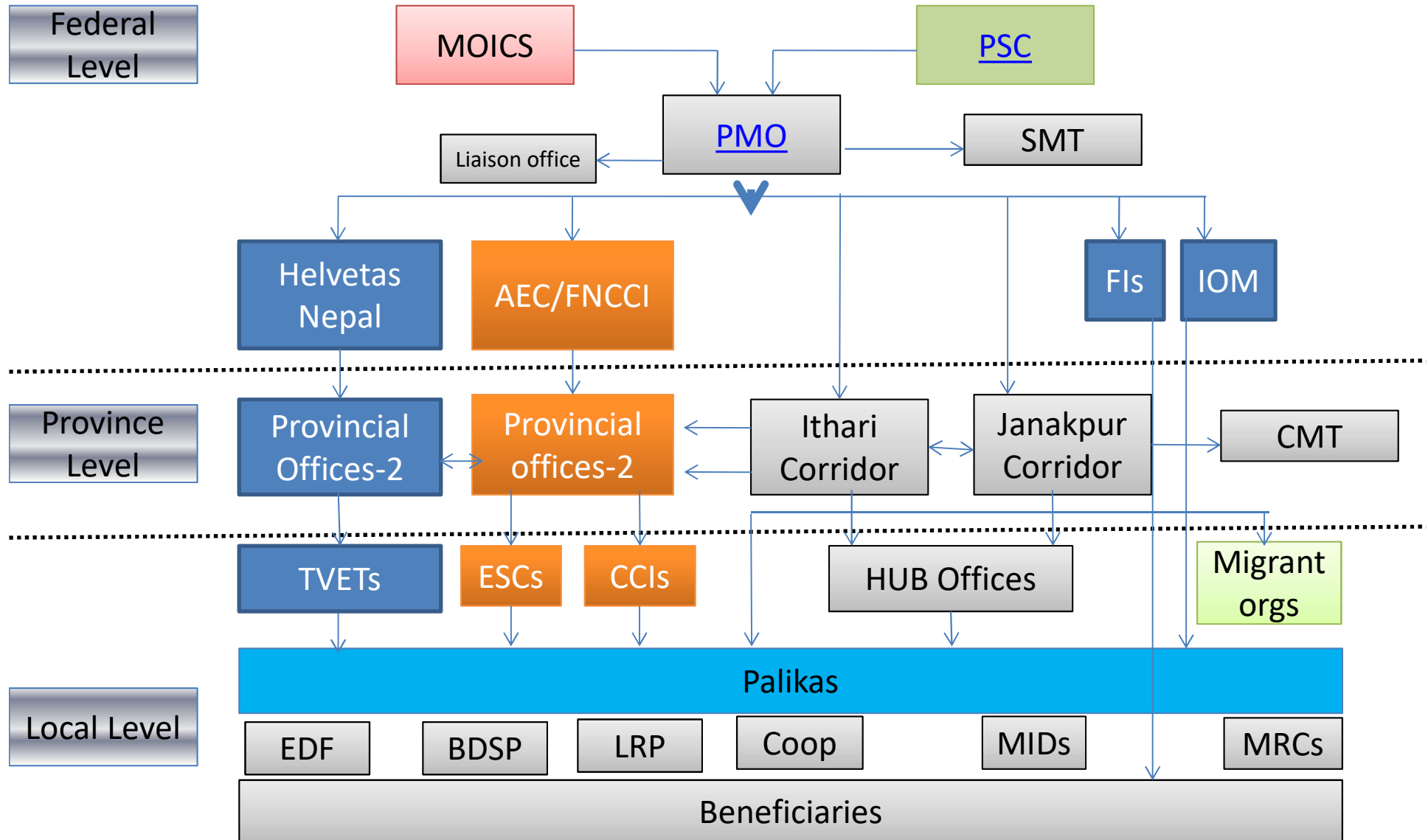
सह- सम्भाग ४.१

अनुगमन मूल्याङ्कन तथा ज्ञान व्यवस्थापन टिमको व्यवस्थाबाट तथ्यमा आधारित भई आयोजना कार्यान्वयनकै दौरानमा अथवा अन्य निकायबाट निरन्तर हुने सिकाई, उत्कृष्ट अभ्यास तथा उपलब्धिलाई व्यापकरूपमा विस्तार गरि आयोजनाको संस्थागत व्यवस्थापनमा सहयोग गरिने छ।

सह- सम्भाग ४.२

आयोजना व्यवस्थापन

आयोजनाको संस्थागत सम्बन्ध चार्ट



आयोजना कार्यान्वयनका केहि झलकहरु

Pre RFP Conference & RMA Orientation Workshop , 28.08.2018-Itahari



धन्यवाद !

ग्रामीण उद्यम तथा विप्रेषण आयोजना(समृद्धि)

[RERP Website: rerp.moi.gov.np](http://rerp.moi.gov.np) तथा [RERP Facebook Page](#) : Rural Enterprises and Remittances Project मा online सम्पर्क गर्न सकिने छ ।

पत्राचार ठेगाना

आयोजना व्यवस्थापन कार्यालय

ईटहरी, सुनसरी

फोन न ०२५-४७६४७३१४७६४७६

Email: rerpsamriddhi.itahari@gmail.com

कोसी-सगरमाथा करिडोर कार्यालय

ईटहरी, सुनसरी

फोन न ०२५-५८२०२७

जनकपुर करिडोर, कार्यालय, बर्दिबास

फोन न ०४४-५५०७२४

सम्पर्क कार्यालय

मानभवन, ललितपुर

फोन न ०१-५५३५४८८